

MANUALE D'USO PER

WHARFEDALE DENTON85

Coppia di diffusori



IMPORTANTI ISTRUZIONI DI SICUREZZA

L'utilizzo di procedure di controllo, regolazione o prestazioni diverse da quelle specificate in questo manuale potrebbero esporre l'utilizzatore al rischio di radiazioni dannose.

Questo dispositivo deve essere riparato unicamente da personale qualificato per l'assistenza.

PRECAUZIONI PER L'USO – TENERE SEMPRE IN CONSIDERAZIONE QUESTE ISTRUZIONI

1. Non utilizzare il dispositivo vicino all'acqua.
2. Non posizionare il dispositivo su carrelli o supporti instabili o a rischio di ribaltamento.
3. Non coprire le prese di ventilazione. Se il dispositivo è posizionato su uno scaffale, lasciare almeno 5 cm liberi intorno al dispositivo.
4. Utilizzare il dispositivo secondo le indicazioni contenute nel manuale d'uso.
5. *Non staccare né escludere l'alimentatore. Fare attenzione specialmente alla spina ed all'attacco del cavo, che devono essere protetti da urti accidentali. In caso di spina polarizzata, non manomettere la protezione. Non posizionare oggetti pesanti sull'alimentatore che potrebbero danneggiarlo. Tenere lontano il dispositivo dalla portata dei bambini. In caso di gioco, potrebbero rimanere seriamente feriti.
6. *Disconnettere il dispositivo in caso di temporali o inutilizzo per lungo periodo.
7. Tenere il dispositivo lontano da fonti di calore come caloriferi, fornelli, candele ed altri oggetti che emanano calore o fiamme.
8. Evitare l'utilizzo del dispositivo a contatto con forti campi magnetici.
9. Scariche elettrostatiche potrebbero disturbare il corretto funzionamento del dispositivo. In tal caso, è necessario resettare e riavviare il dispositivo seguendo il manuale di istruzioni. Durante la trasmissione di file, maneggiare il dispositivo con cura ed operare in un ambiente antistatico.
10. Attenzione! Non inserire nessun oggetto nelle aperture o fessure del prodotto. I flussi ad alto voltaggio e l'inserimento di oggetti potrebbero causare shock elettrico e/o cortocircuito. Per lo stesso motivo, non versare acqua o altri liquidi sul dispositivo.
11. Non utilizzare il dispositivo su superfici bagnate o umide come bagni, cucine o vicino a piscine.
12. Non utilizzare il dispositivo in caso di condensa.
13. Nonostante il dispositivo sia realizzato con la massima cura e controllato più volte prima di lasciare la fabbrica, è possibile che si verifichino problemi, come con tutte le apparecchiature elettroniche. In caso di fumo, eccessivo accumulo di calore o altri fenomeni inaspettati, è necessario estrarre immediatamente la spina dalla presa di alimentazione.
14. Questo dispositivo deve essere utilizzato con la sorgente di alimentazione specificata sull'etichetta. Se non si è certi del tipo di alimentazione utilizzata, consultare il rivenditore o l'azienda locale fornitrice.
15. *La presa deve essere vicina al dispositivo e facilmente accessibile.
16. *Non sovraccaricare la presa di alimentazione o i cavi. Il sovraccarico potrebbe causare shock elettrico.
17. *I dispositivi con classe 1 di costruzione devono essere connessi ad una presa principale protetta con messa a terra.
18. *I dispositivi con classe 2 di costruzione non necessitano la messa a terra.
19. Assicurarsi che i cavi non vengano danneggiati da roditori e che siano al riparo da urti accidentali.
20. *Per scollegare il dispositivo dall'alimentazione, estrarre la spina dalla presa. Non tirare il cavo di alimentazione, potrebbe causare un cortocircuito.
21. Evitare di posizionare il dispositivo su qualsiasi superficie soggetta a vibrazioni o colpi.
22. Per pulire il dispositivo, utilizzare un panno morbido e asciutto. Non utilizzare solventi o detergenti aggressivi. Per rimuovere le macchie, utilizzare un panno leggermente inumidito.
23. Il fornitore non è responsabile per i danni o la perdita di dati causati da malfunzionamento, cattivo uso, alterazione del dispositivo o sostituzione delle batterie.
24. L'esposizione prolungata ad alti volumi musicali potrebbe causare perdita d'udito temporanea o permanente.
25. Il dispositivo può essere utilizzato a temperature medie. Evitare ambienti eccessivamente freddi o caldi.

26. Questo dispositivo non può essere utilizzato da parte di persone (bambini inclusi) con disabilità fisiche, sensoriali o mentali, oppure senza esperienza o conoscenza, a meno che siano sotto supervisione o abbiano ricevuto istruzioni in merito all'utilizzo del dispositivo da persone responsabili per la loro sicurezza.
27. Questo prodotto non può essere utilizzato per scopi professionali, commerciali o industriali.
28. Assicurarsi che il dispositivo sia collocato in posizione stabile. I danni causati dall'utilizzo del dispositivo in posizione instabile o dal mancato rispetto di altre precauzioni e istruzioni contenute in questo manuale non sono coperti da garanzia.
29. Mai rimuovere l'involucro del dispositivo.
30. Mai posizionare questo dispositivo su altre apparecchiature elettriche.
31. Non utilizzare o riporre il prodotto in posti soggetti a luce solare diretta, a calore, a polvere eccessiva o a vibrazioni.
32. Tenere i sacchetti in plastica lontano dalla portata dei bambini.
33. Utilizzare unicamente accessori specificati dal costruttore.
34. Per l'assistenza, fare riferimento a personale qualificato. L'assistenza è necessaria quando il dispositivo risulta in qualche modo danneggiato, ad esempio al cavo di alimentazione od alla spina, o se il dispositivo è stato bagnato o colpito da altri oggetti, od esposto alla pioggia o umidità, oppure non funziona correttamente od è caduto. Prima di ritirare il prodotto riparato dall'assistenza, richiedere il test di sicurezza, per essere certi che il dispositivo sia in condizioni operative corrette.
35. *Non utilizzare spine o cavi danneggiati, né prese difettose perché potrebbero verificarsi incendi o shock elettrici.

ATTENZIONE!

Per ridurre il rischio di shock elettrico, non rimuovere nessun componente. All'interno del dispositivo non sono presenti parti utili all'utilizzatore. Fare sempre riferimento a personale qualificato per l'assistenza.



Questo simbolo avvisa l'utilizzatore della presenza di pericolo di voltaggio non-isolato, che potrebbe rappresentare un rischio di shock elettrico.



Questo simbolo avvisa l'utilizzatore della presenza di istruzioni importanti per la corretta operatività e manutenzione del dispositivo.

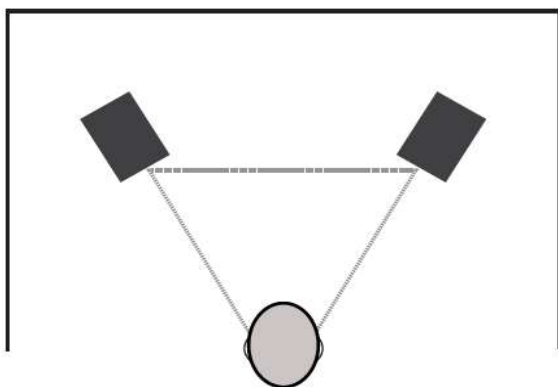
ATTENZIONE!

Per evitare shock elettrici, non utilizzare la spina polarizzata con un cavo di estensione o altre prese a meno che le terminazioni della spina possano essere completamente inserite.

PRIMA DI INIZIARE

Aprire gli imballi delicatamente avendo cura di non danneggiare gli apparecchi. Conservare gli imballi oppure smaltirli secondo le locali regole per la raccolta differenziata. Conservare le istruzioni. Verificare che il voltaggio dell'apparecchio sia compatibile con lo standard elettrico locale. In caso di danni visibili ai prodotti, contattare immediatamente il proprio rivenditore.

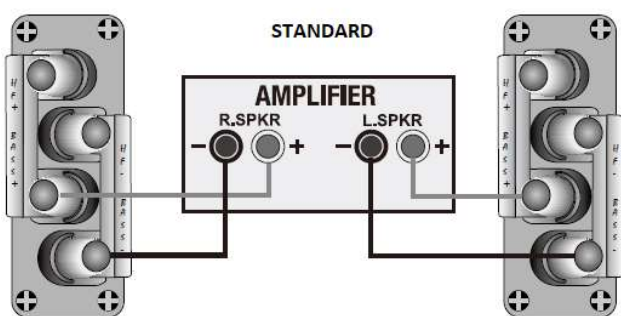
POSIZIONAMENTO DEI DIFFUSORI



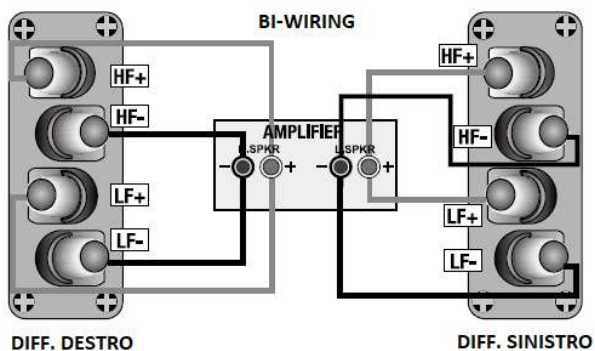
La distanza tra i due diffusori deve essere la medesima presente tra l'ascoltatore e ciascun altoparlante.

Se i diffusori sono posizionati troppo vicino alle pareti, i bassi potrebbero aumentare ma risultare eccessivi ed indistinti. Se i diffusori sono posizionati troppo lontano dalle pareti, l'angolazione interna può essere aumentata fino al 30%. Prima di collegare i diffusori, è consigliabile eseguire alcune prove per ottenere il posizionamento migliore nell'ambiente di utilizzo, secondo il proprio gusto.

COLLEGAMENTO DEI DIFFUSORI



Standard: scegliere un cavo della giusta lunghezza per ciascun canale e prepararne le estremità. Svitare i terminali, collegare il terminale rosso positivo del diffusore sinistro al terminale rosso positivo dell'amplificatore. Collegare il terminale nero negativo del diffusore sinistro al terminale nero negativo dell'amplificatore. Ripetere l'operazione per il diffusore destro. Assicurarsi che i terminali siano correttamente avvitati.



Bi-wiring: per questo collegamento sono necessarie due coppie di cavi tra l'amplificatore e ciascun diffusore. Collegare il pannello come indicato nella figura a lato.

Garanzia

Questo apparecchio è coperto da un servizio di assistenza e di garanzia entro i termini di legge europei. Per ulteriori informazioni, contattare il proprio rivenditore.

Importante: la garanzia non è valida se l'apparecchio è stato aperto o modificato da un centro non autorizzato.

Dichiarazione di limitazione di responsabilità

Gli aggiornamenti firmware e/o per componenti software vengono rilasciati regolarmente. Per questo motivo, alcune istruzioni, immagini e descrizioni in questo manuale potrebbero differire leggermente dalla realtà. Tutti gli elementi descritti in questo manuale sono a scopo illustrativo e non possono essere applicati a situazioni particolari. Nessun diritto né obbligo può essere dedotto dalle informazioni contenute in questo manuale.

Smaltimento di un apparecchio obsoleto



Questo simbolo indica che l'apparecchio elettrico o la batteria in questione non dovrebbe essere smaltito come rifiuto domestico generico. Per assicurare il corretto smaltimento dell'apparecchio e delle batterie, è necessario adeguarsi alle leggi locali in vigore in materia di smaltimento dei ██████ rifiuti elettronici e delle batterie. Così facendo, si contribuisce alla salvaguardia delle risorse naturali ed al miglioramento degli standard di protezione ambientale per il trattamento e lo smaltimento dei rifiuti elettronici.

Assistenza

Per ulteriori informazioni ed assistenza, visitare il sito www.wharfedale.co.uk

Questo prodotto è distribuito da:

Tecnofuturo srl – www.tecnofuturo.it – info@tecnofuturo.it